

สรุปมาตรการป้องกันและ แก้ไขผลกระทบสิ่งแวดล้อม มาตรการติดตามตรวจสอบ คุณภาพสิ่งแวดล้อม และข้อเสนอแนะ

- 3.1 สรุปมาตรการป้องกันและแก้ไขผลกระทบสิ่งแวดล้อม
- 3.2 สรุปผลการติดตามตรวจสอบคุณภาพสิ่งแวดล้อม
 - 3.2.1 คุณภาพอากาศ
 - 3.2.2 ระดับเสียง
 - 3.2.3 คุณภาพน้ำใต้ดิน
- 3.3 ข้อเสนอแนะ

จัดทำโดย

บริษัท ไมน์ เอ็นจิเนียริง คอนซัลแตนท์ จำกัด

โครงการเหมืองแร่ทรายแก้ว

ประทานบัตรที่ 31012/16231

ทำางพื้นที่ส่วนจำกัด กรุงเทพมหานคร

ตำบลชากโดน อำเภอกาฬสินธุ์ จังหวัดระยอง

บทที่ 3

สรุปมาตรการป้องกันและแก้ไขผลกระทบสิ่งแวดล้อม มาตรการติดตามตรวจสอบคุณภาพสิ่งแวดล้อม และข้อเสนอแนะ

3.1 สรุปมาตรการป้องกันและแก้ไขผลกระทบสิ่งแวดล้อม

ผลการปฏิบัติตามมาตรการป้องกันและแก้ไขผลกระทบสิ่งแวดล้อม โครงการเหมืองแร่ทรายแก้ว ประทานบัตรที่ 31012/16231 ของห้างหุ้นส่วนจำกัด กรุงเกษม ตั้งอยู่ที่ ตำบลชากโดน อำเภอกาฬสินธุ์ จังหวัดระยอง ตามประกาศกรมอุตสาหกรรมพื้นฐานและการเหมืองแร่ เรื่อง มาตรการป้องกันและแก้ไขผลกระทบสิ่งแวดล้อม โครงการเหมืองแร่ทรายแก้ว หรือทรายซิลิกา ประกาศ ณ วันที่ 23 สิงหาคม 2556 พร้อมทั้งการออกสำรวจพื้นที่และศึกษาข้อมูลที่ได้ตามสภาพในปัจจุบัน สรุปประเด็นที่สำคัญได้ดังต่อไปนี้

1. ดำเนินการทำเหมืองตามแผนผังการทำเหมืองที่กำหนดไว้
2. ทางโครงการได้จัดทำและติดตั้งป้ายแสดงข้อมูลเกี่ยวกับโครงการ ประกอบด้วย ข้อมูลเกี่ยวกับหมายเลขประทานบัตร ชนิดแร่ เนื้อที่ ระยะเวลาการอนุญาตโครงการ ติดตั้งไว้บริเวณด้านหน้าโครงการที่สามารถมองเห็นได้อย่างชัดเจน
3. ทางโครงการได้มีการจัดตั้งกองทุนต่างๆ ที่เกี่ยวข้องกับการทำเหมือง
4. ทางโครงการได้จัดตั้งคณะกรรมการมวลชนสัมพันธ์ โดยมีทั้งตัวแทนจากโครงการ ตัวแทนจากชุมชนใกล้เคียงพื้นที่โครงการ และตัวแทนจากองค์กรปกครองส่วนท้องถิ่น เพื่อทำหน้าที่ในการประชาสัมพันธ์โครงการ และสร้างความสัมพันธ์ที่ดีกับชุมชน

3.2 สรุปผลการติดตามตรวจสอบคุณภาพสิ่งแวดล้อม

สรุปผลการติดตามตรวจสอบคุณภาพสิ่งแวดล้อม โครงการเหมืองแร่ทรายแก้ว ประทานบัตรที่ 31012/16231 ของห้างหุ้นส่วนจำกัด กรุงเกษม ตั้งอยู่ที่ ตำบลชากโดน อำเภอกาฬสินธุ์ จังหวัดระยอง สรุปได้ดังต่อไปนี้

3.2.1 คุณภาพอากาศ

1) ปริมาณฝุ่นละอองแขวนลอยรวม (TSP)

จากข้อมูลผลการตรวจวัดคุณภาพอากาศในรูปปริมาณฝุ่นละอองแขวนลอยรวม (TSP) โครงการเหมืองแร่ทรายแก้ว ประทานบัตรที่ 31012/16231 ของห้างหุ้นส่วนจำกัด กรุงเกษม จำนวน 3 สถานี ได้แก่ โรงพยาบาลส่งเสริมสุขภาพตำบลบ้านวัดบุญนาคร วัดสมอโพร่ง และที่ทำการองค์การบริหารส่วนตำบลชากโดน ที่ผ่านมาจนถึงเดือนพฤศจิกายน 2565 พบว่า สถานีที่มีผลการตรวจวัดปริมาณฝุ่นละอองแขวนลอยรวม (TSP) สูงสุด คือ บริเวณโรงพยาบาลส่งเสริมสุขภาพตำบลบ้านวัดบุญนาคร มีค่าเท่ากับ 0.121 มิลลิกรัมต่อลูกบาศก์เมตร ในเดือนมีนาคม 2564 เมื่อนำมาเปรียบเทียบกับค่ามาตรฐาน พบว่า ผลการตรวจวัดมีค่าอยู่ในเกณฑ์มาตรฐานตามประกาศคณะกรรมการสิ่งแวดล้อมแห่งชาติ ฉบับที่ 24 (พ.ศ. 2547) เรื่อง กำหนดมาตรฐานคุณภาพอากาศในบรรยากาศโดยทั่วไป ประกาศในราชกิจจานุเบกษา เล่ม 121 ตอนพิเศษ 104 ง ประกาศ ณ วันที่ 9 สิงหาคม พ.ศ. 2547

ที่กำหนดปริมาณฝุ่นละอองแขวนลอยรวม (TSP) ไว้ไม่เกิน 0.330 มิลลิกรัมต่อลูกบาศก์เมตร สรุปผลการตรวจวัดดังตารางที่ 3-1 และรูปที่ 3-1

2) ปริมาณฝุ่นละอองขนาดเล็กกว่า 10 ไมครอน (PM-10)

จากข้อมูลผลการตรวจวัดคุณภาพอากาศในรูปปริมาณฝุ่นละอองขนาดเล็กกว่า 10 ไมครอน (PM-10) โครงการเหมืองแร่ทรายแก้ว ประทานบัตรที่ 31012/16231 ของทางหุ้นส่วนจำกัด กรุงเทพมหานคร จำนวน 3 สถานี ได้แก่ โรงพยาบาลส่งเสริมสุขภาพตำบลบ้านวัดบุญนาคร วัดสมอโพรง และที่ทำการองค์การบริหารส่วนตำบลชากโดน ที่ผ่านมาจนถึงเดือนพฤศจิกายน 2565 พบว่า สถานีที่มีผลการตรวจวัดปริมาณฝุ่นละอองขนาดเล็กกว่า 10 ไมครอน (PM-10) สูงสุด คือ บริเวณโรงพยาบาลส่งเสริมสุขภาพตำบลบ้านวัดบุญนาคร มีค่าเท่ากับ 0.059 มิลลิกรัมต่อลูกบาศก์เมตร ในเดือนมีนาคม 2564 เมื่อนำมาเปรียบเทียบกับค่ามาตรฐาน พบว่า ผลการตรวจวัดมีค่าอยู่ในเกณฑ์มาตรฐานตามประกาศคณะกรรมการสิ่งแวดล้อมแห่งชาติ ฉบับที่ 24 (พ.ศ. 2547) เรื่อง กำหนดมาตรฐานคุณภาพอากาศในบรรยากาศโดยทั่วไป ประกาศในราชกิจจานุเบกษา เล่ม 121 ตอนพิเศษ 104 ง ประกาศ ณ วันที่ 9 สิงหาคม พ.ศ. 2547 ที่กำหนดปริมาณฝุ่นละอองขนาดเล็กกว่า 10 ไมครอน (PM-10) ไว้ไม่เกิน 0.120 มิลลิกรัมต่อลูกบาศก์เมตร สรุปผลการตรวจวัดดังตารางที่ 3-1 และรูปที่ 3-2

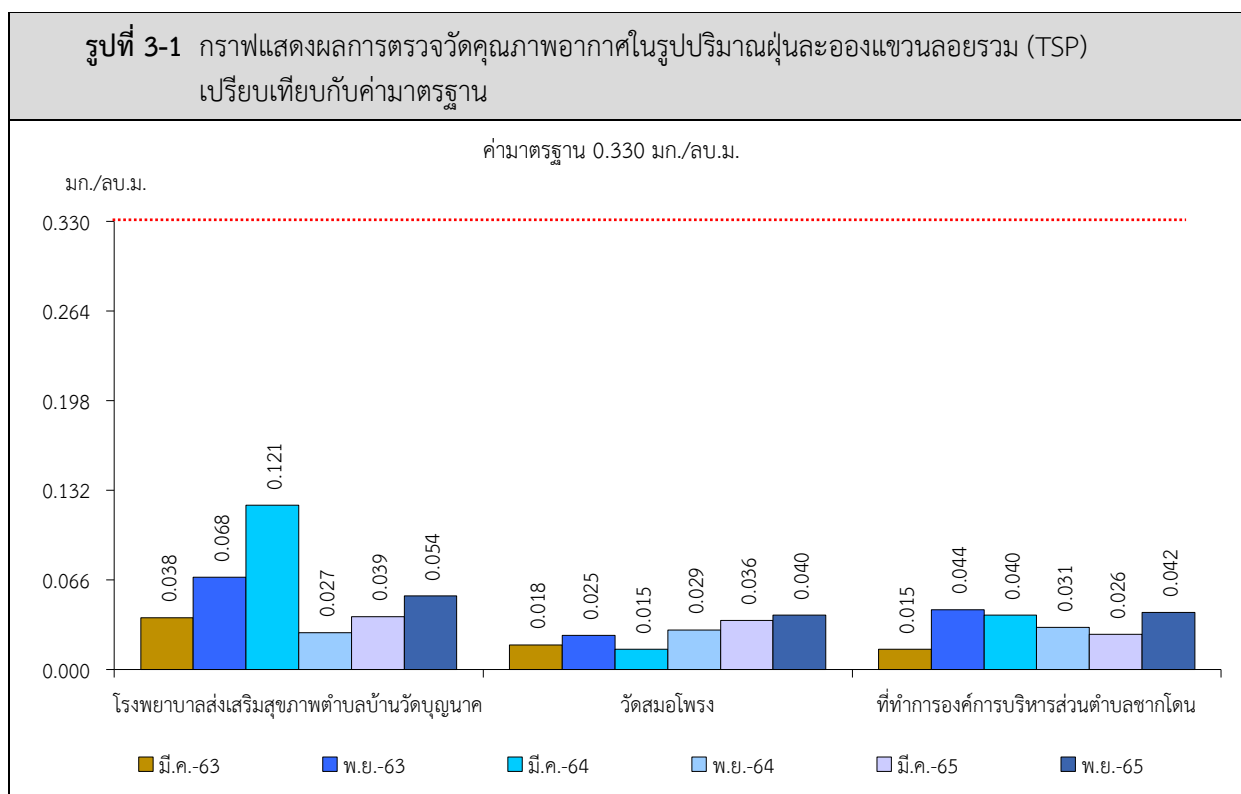
ตารางที่ 3-1 สรุปผลการตรวจวัดคุณภาพอากาศ

สถานีตรวจวัด	เดือน/ปี ที่ตรวจวัด	ผลการตรวจวัด (มิลลิกรัมต่อลูกบาศก์เมตร)	
		ฝุ่นละอองแขวนลอยรวม (TSP)	ฝุ่นละอองขนาดเล็กกว่า 10 ไมครอน (PM-10)
โรงพยาบาลส่งเสริมสุขภาพตำบล บ้านวัดบุญนาคร	มี.ค. 2563	0.038	0.015
	พ.ย. 2563	0.068	0.024
	มี.ค. 2564	0.121	0.059
	พ.ย. 2564	0.027	0.011
	มี.ค. 2565	0.039	0.016
	พ.ย. 2565	0.054	0.025
วัดสมอโพรง	มี.ค. 2563	0.018	0.009
	พ.ย. 2563	0.025	0.013
	มี.ค. 2564	0.015	0.008
	พ.ย. 2564	0.029	0.014
	มี.ค. 2565	0.036	0.014
	พ.ย. 2565	0.040	0.018
ค่ามาตรฐาน ¹⁾		0.330	0.120

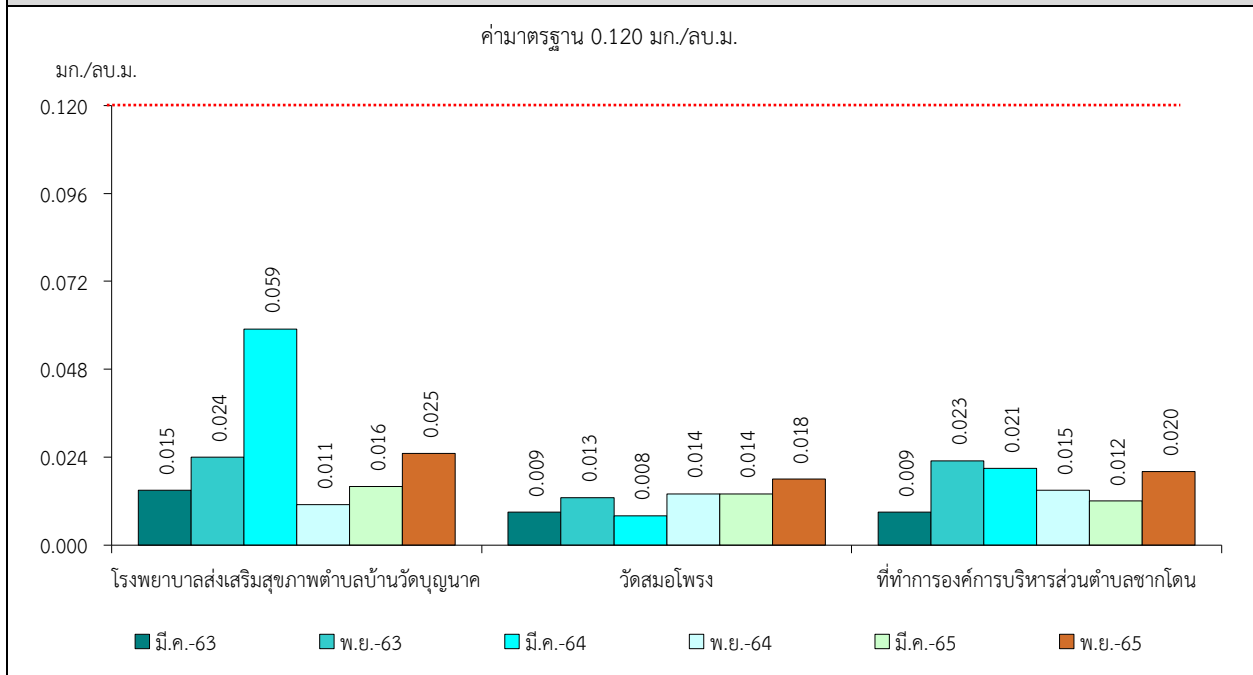
หมายเหตุ : ¹⁾ ประกาศคณะกรรมการสิ่งแวดล้อมแห่งชาติ ฉบับที่ 24 (พ.ศ. 2547) เรื่อง กำหนดมาตรฐานคุณภาพอากาศในบรรยากาศโดยทั่วไป ประกาศในราชกิจจานุเบกษา เล่ม 121 ตอนพิเศษ 104 ง ประกาศ ณ วันที่ 9 สิงหาคม พ.ศ. 2547

สถานีตรวจวัด	เดือน/ปี ที่ตรวจวัด	ผลการตรวจวัด (มิลลิกรัมต่อลูกบาศก์เมตร)	
		ฝุ่นละอองแขวนลอยรวม (TSP)	ฝุ่นละอองขนาดเล็กกว่า 10 ไมครอน (PM-10)
ที่ทำการองค์การบริหารส่วนตำบล ชากโดน	มี.ค. 2563	0.015	0.009
	พ.ย. 2563	0.044	0.023
	มี.ค. 2564	0.040	0.021
	พ.ย. 2564	0.031	0.015
	มี.ค. 2565	0.026	0.012
	พ.ย. 2565	0.042	0.020
ค่ามาตรฐาน ¹⁾		0.330	0.120

หมายเหตุ : ¹⁾ ประกาศคณะกรรมการสิ่งแวดล้อมแห่งชาติ ฉบับที่ 24 (พ.ศ. 2547) เรื่อง กำหนดมาตรฐานคุณภาพอากาศในบรรยากาศโดยทั่วไป
ประกาศในราชกิจจานุเบกษา เล่ม 121 ตอนพิเศษ 104 ง ประกาศ ณ วันที่ 9 สิงหาคม พ.ศ. 2547



รูปที่ 3-2 กราฟแสดงผลการตรวจวัดคุณภาพอากาศในรูปปริมาณฝุ่นละอองขนาดเล็กกว่า 10 ไมครอน (PM-10) เปรียบเทียบกับค่ามาตรฐาน



3.2.2 ระดับเสียง

1) ระดับเสียงเฉลี่ย 24 ชั่วโมง (Leq 24 hrs.)

จากข้อมูลผลการตรวจวัดระดับเสียงเฉลี่ย 24 ชั่วโมง (Leq 24 hrs.) โครงการเหมืองแร่ทรายแก้ว ประทานบัตรที่ 31012/16231 ของห้างหุ้นส่วนจำกัด กรุงเกษม จำนวน 3 สถานี ได้แก่ โรงพยาบาลส่งเสริมสุขภาพตำบลบ้านวัดบุญนาค วัดสมอไพร่ และที่ทำการองค์การบริหารส่วนตำบลชากโดน ที่ผ่านมาจนถึงเดือนพฤศจิกายน 2565 พบว่า สถานีที่มีผลการตรวจวัดระดับเสียงเฉลี่ย 24 ชั่วโมง (Leq 24 hrs.) สูงสุด คือ บริเวณโรงพยาบาลส่งเสริมสุขภาพตำบลบ้านวัดบุญนาค มีค่าเท่ากับ 67.1 เดซิเบล (เอ) ในเดือนพฤศจิกายน 2563 เมื่อนำมาเปรียบเทียบกับค่ามาตรฐาน พบว่า ผลการตรวจวัดมีค่าอยู่ในเกณฑ์มาตรฐานตามประกาศคณะกรรมการสิ่งแวดล้อมแห่งชาติ ฉบับที่ 15 (พ.ศ. 2540) เรื่อง กำหนดมาตรฐานระดับเสียงโดยทั่วไป ที่กำหนดระดับเสียงเฉลี่ย 24 ชั่วโมง (Leq 24 hrs.) ไว้ไม่เกิน 70.0 เดซิเบล (เอ) สรุปผลการตรวจวัดดังตารางที่ 3-2 และรูปที่ 3-3

2) ระดับเสียงสูงสุด (L_{max})

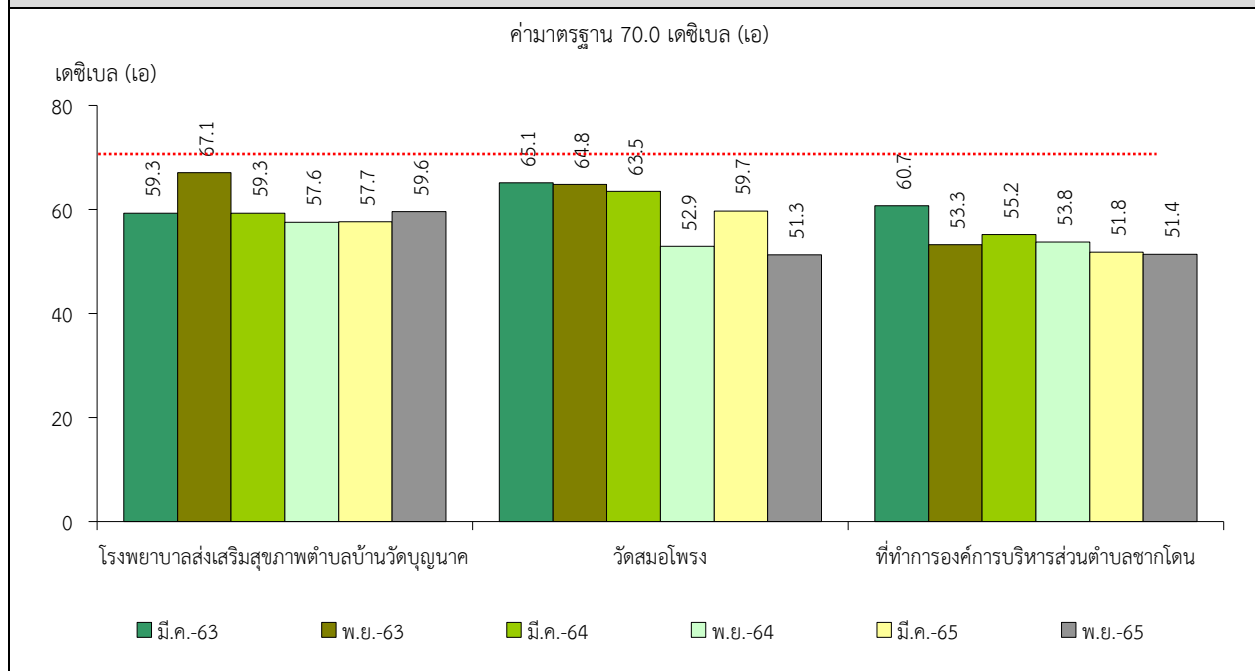
จากข้อมูลผลการตรวจวัดระดับเสียงสูงสุด (L_{max}) โครงการเหมืองแร่ทรายแก้ว ประทานบัตรที่ 31012/16231 ของห้างหุ้นส่วนจำกัด กรุงเกษม จำนวน 3 สถานี ได้แก่ โรงพยาบาลส่งเสริมสุขภาพตำบลบ้านวัดบุญนาค วัดสมอไพร่ และที่ทำการองค์การบริหารส่วนตำบลชากโดน ที่ผ่านมาจนถึงเดือนพฤศจิกายน 2565 พบว่า สถานีที่มีผลการตรวจวัดระดับเสียงสูงสุด (L_{max}) คือ บริเวณโรงพยาบาลส่งเสริมสุขภาพตำบลบ้านวัดบุญนาค มีค่าเท่ากับ 113.8 เดซิเบล (เอ) ในเดือนพฤศจิกายน 2565 เมื่อนำมาเปรียบเทียบกับค่ามาตรฐาน พบว่า ผลการตรวจวัดมีค่าอยู่ในเกณฑ์มาตรฐานตามประกาศคณะกรรมการสิ่งแวดล้อมแห่งชาติ ฉบับที่ 15 (พ.ศ. 2540) เรื่อง กำหนดมาตรฐานระดับเสียงโดยทั่วไป ที่กำหนดระดับเสียงสูงสุด (L_{max}) ไว้ไม่เกิน 115.0 เดซิเบล (เอ) สรุปผลการตรวจวัดดังตารางที่ 3-2 และรูปที่ 3-4

ตารางที่ 3-2 สรุปผลการตรวจวัดระดับเสียงโดยทั่วไป

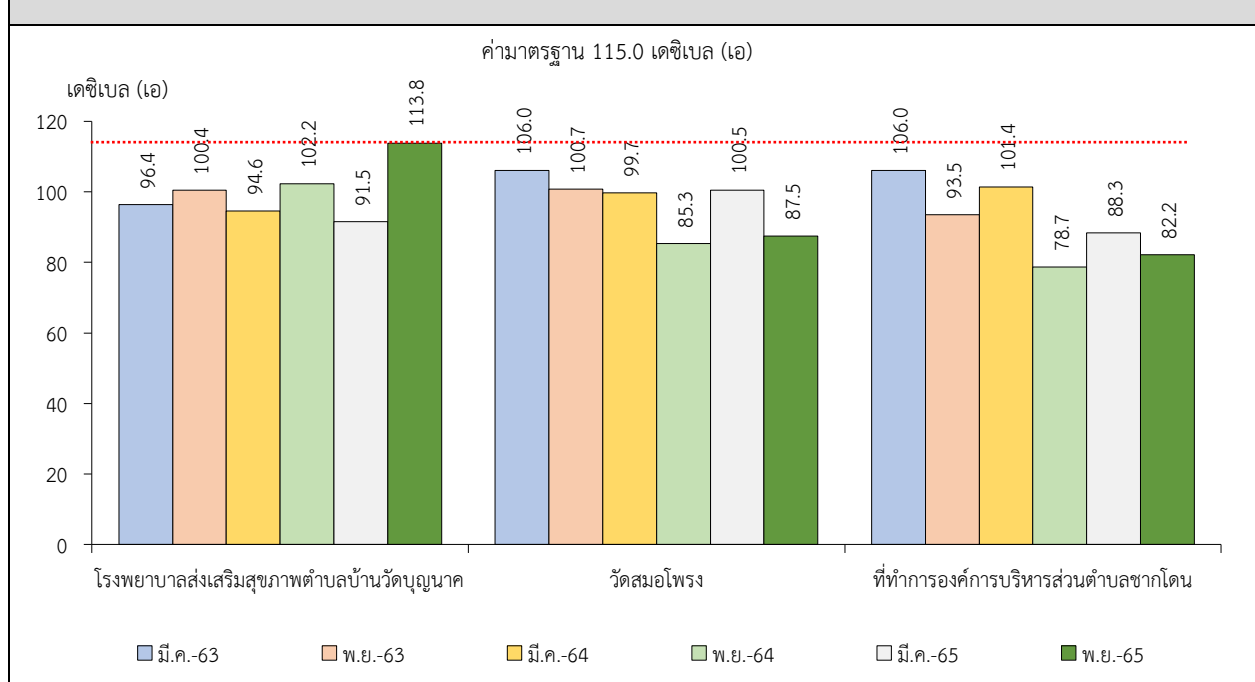
สถานีตรวจวัด	เดือน/ปี ที่ตรวจวัด	ผลการตรวจวัด [เดซิเบล (เอ)]	
		ระดับเสียงเฉลี่ย 24 ชั่วโมง (Leq 24 hrs.)	ระดับเสียงสูงสุด (L _{max})
โรงพยาบาลส่งเสริมสุขภาพตำบล บ้านวัดบุญนาค	มี.ค. 2563	59.3	96.4
	พ.ย. 2563	67.1	100.4
	มี.ค. 2564	59.3	94.6
	พ.ย. 2564	57.6	102.2
	มี.ค. 2565	57.7	91.5
	พ.ย. 2565	59.6	113.8
วัดสมอโพรง	มี.ค. 2563	65.1	106.0
	พ.ย. 2563	64.8	100.7
	มี.ค. 2564	63.5	99.7
	พ.ย. 2564	52.9	85.3
	มี.ค. 2565	59.7	100.5
	พ.ย. 2565	51.3	87.5
ที่ทำการองค์การบริหารส่วนตำบล ชากโดน	มี.ค. 2563	60.7	106.0
	พ.ย. 2563	53.3	93.5
	มี.ค. 2564	55.2	101.4
	พ.ย. 2564	53.8	78.7
	มี.ค. 2565	51.8	88.3
	พ.ย. 2565	51.4	82.2
ค่ามาตรฐาน ¹⁾		70.0	115.0

หมายเหตุ : ¹⁾ ประกาศคณะกรรมการสิ่งแวดล้อมแห่งชาติ ฉบับที่ 15 (พ.ศ. 2540) เรื่อง กำหนดมาตรฐานระดับเสียงโดยทั่วไป

รูปที่ 3-3 กราฟแสดงผลการตรวจวัดระดับเสียงเฉลี่ย 24 ชั่วโมง (Leq 24 hrs.)
เปรียบเทียบกับค่ามาตรฐาน



รูปที่ 3-4 กราฟแสดงผลการตรวจวัดระดับเสียงสูงสุด (L_{max}) เปรียบเทียบกับค่ามาตรฐาน



3.2.3 คุณภาพน้ำใต้ดิน

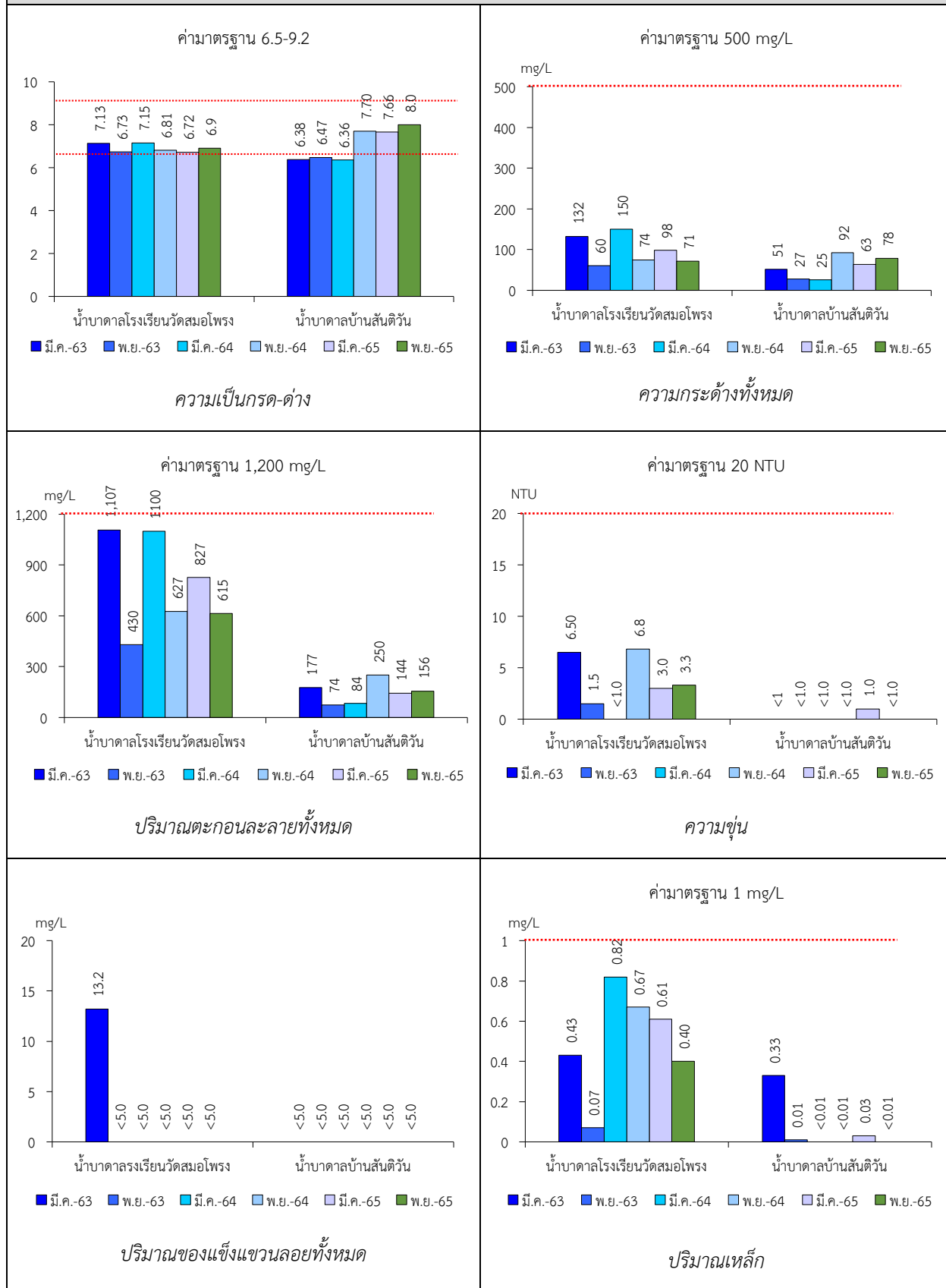
จากข้อมูลผลการติดตามตรวจสอบคุณภาพน้ำในแหล่งน้ำใต้ดินที่อยู่ใกล้เคียงพื้นที่โครงการเหมืองแร่ทรายแก้ว ประทานบัตรที่ 31012/16231 ของห้างหุ้นส่วนจำกัด กรุงเกษม จำนวน 2 สถานี ได้แก่ น้ำบาดาลโรงเรียนวัดสมอโพรง และน้ำบาดาลบ้านสันติวัน ที่ผ่านมาจนถึงเดือนพฤศจิกายน 2565 พบว่า ผลการวิเคราะห์มีค่าอยู่ในเกณฑ์มาตรฐานตามประกาศกระทรวงทรัพยากรธรรมชาติและสิ่งแวดล้อม เรื่อง กำหนดหลักเกณฑ์และมาตรการในทางวิชาการสำหรับการป้องกันด้านสาธารณสุขและการป้องกันในเรื่องสิ่งแวดล้อมเป็นพิษ พ.ศ. 2551 ตีพิมพ์ในราชกิจจานุเบกษา เล่ม 125 ตอนพิเศษ 85 ง ลงวันที่ 21 พฤษภาคม 2551 ยกเว้น ค่าความเป็นกรด-ด่าง น้ำบาดาลบ้านสันติวัน ที่ผ่านมาจนถึงเดือนมีนาคม 2564 มีค่าไม่อยู่ในเกณฑ์มาตรฐาน ทั้งนี้เป็นผลมาจากลักษณะภูมิประเทศบริเวณพื้นที่ดังกล่าวเป็นแหล่งแร่ทรายแก้ว ซึ่งองค์ประกอบของแร่ทรายแก้วประกอบด้วย SiO_2 ร้อยละ 99.41, Al_2O_3 ร้อยละ 0.21, Fe_2O_3 ร้อยละ 0.07, CaO ร้อยละ 0.07 และ MgO ร้อยละ 0.63 โดยน้ำที่เป็นกรดเกิดจากการผุกร่อนของหินปูน (CaCO_3 และ Fe_2O_3) แล้วเกิดก๊าซคาร์บอนไดออกไซด์ (CO_2) ซึ่งเมื่อละลายน้ำจะเกิดเป็นกรดคาร์บอนิก (H_2CO_3) ทำให้น้ำเป็นกรด สรุปได้ดังตารางที่ 3-3 และรูปที่ 3-5

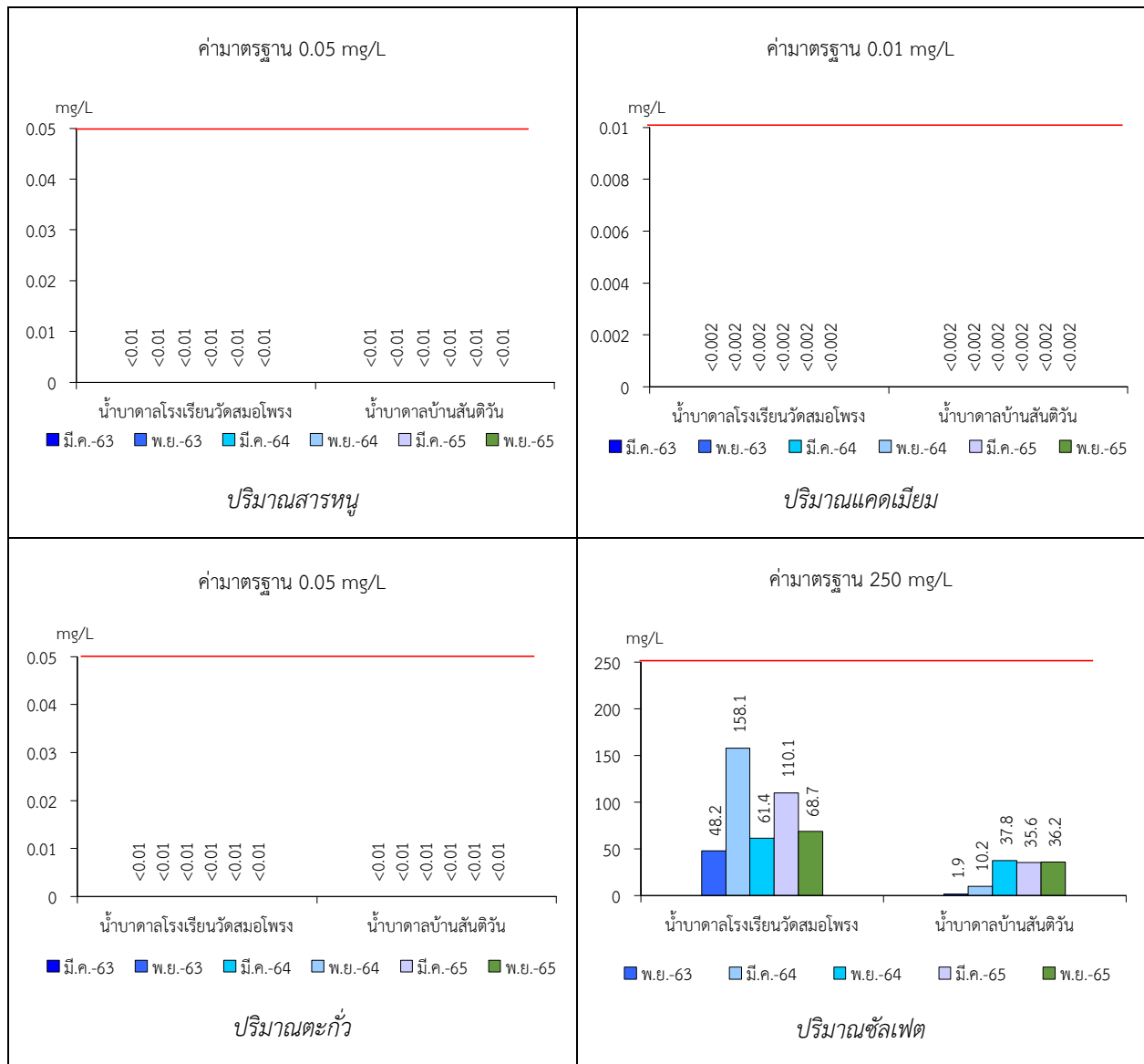
ตารางที่ 3-3 สรุปผลการตรวจวิเคราะห์คุณภาพน้ำใต้ดิน

สถานที่ตรวจวัด	เดือน/ปี	ผลการตรวจวัด									
		pH	TSS	TDS	Turbidity	Total Hardness	Total Iron	Sulfate	Lead	Cadmium	Arsenic
		-	mg/L	mg/L	NTU	mg/L as CaCO ₃	mg/L	mg/L	mg/L	mg/L	mg/L
น้ำบาดาลโรงเรียน วัดสมอโพรง	มี.ค. 2563	7.13	13.2	1,107	6.50	132	0.43	-	<0.01	<0.002	<0.01
	พ.ย. 2563	6.73	<5.0	430	1.5	60	0.07	48.2	<0.01	<0.002	<0.01
	มี.ค. 2564	7.15	<5.0	1,100	<1.0	150	0.82	158.1	<0.01	<0.002	<0.01
	พ.ย. 2564	6.81	<5.0	627	6.8	74	0.67	61.4	<0.01	<0.002	<0.01
	มี.ค. 2565	6.72	<5.0	827	3.0	98	0.61	110.1	<0.01	<0.002	<0.01
	พ.ย. 2565	6.9	<5.0	615	3.3	71	0.40	68.7	<0.01	<0.002	<0.01
น้ำบาดาลบ้าน สันติวัน	มี.ค. 2563	6.38	<5.0	177	<1	51	0.33	-	<0.01	<0.002	<0.01
	พ.ย. 2563	6.47	<5.0	74	<1.0	27	0.01	1.9	<0.01	<0.002	<0.01
	มี.ค. 2564	6.36	<5.0	84	<1.0	25	<0.01	10.2	<0.01	<0.002	<0.01
	พ.ย. 2564	7.70	<5.0	250	<1.0	92	<0.01	37.8	<0.01	<0.002	<0.01
	มี.ค. 2565	7.66	<5.0	144	1.0	63	0.03	35.6	<0.01	<0.002	<0.01
	พ.ย. 2565	8.0	<5.0	156	<1.0	78	<0.01	36.2	<0.01	<0.002	<0.01
ค่ามาตรฐานเกณฑ์กำหนดที่เหมาะสม ¹⁾		7.0-8.5	-	ไม่เกิน 600	5	ไม่เกิน 300	ไม่เกิน 0.5	ไม่เกิน 200	ต้องไม่มีเลย	ต้องไม่มีเลย	ต้องไม่มีเลย
ค่ามาตรฐานเกณฑ์อนุโลมสูงสุด ¹⁾		6.5-9.2	-	1,200	20	500	1.0	250	0.05	0.01	0.05

หมายเหตุ : ¹⁾ มาตรฐานคุณภาพน้ำตามประกาศกระทรวงทรัพยากรธรรมชาติและสิ่งแวดล้อม เรื่อง กำหนดหลักเกณฑ์และมาตรการในทางวิชาการสำหรับการป้องกันด้านสาธารณสุขและการป้องกันในเรื่องสิ่งแวดล้อมเป็นพิษ พ.ศ.2551 ตีพิมพ์ในราชกิจจานุเบกษา เล่ม 125 ตอนพิเศษ 85 ง ลงวันที่ 21 พฤษภาคม 2551

รูปที่ 3-5 กราฟแสดงผลการวิเคราะห์คุณภาพน้ำใต้ดินเปรียบเทียบกับค่ามาตรฐาน





3.3 ข้อเสนอแนะ

ให้ทางโครงการปฏิบัติตามมาตรการป้องกันและแก้ไขผลกระทบสิ่งแวดล้อมอย่างเคร่งครัดโดยเฉพาะมาตรการด้านคุณภาพอากาศและเสียง พร้อมทั้งให้โครงการเฝ้าระวังคุณภาพน้ำใต้ดินอย่างต่อเนื่อง